

十年一日，深入成就深度
业精于专，专注成就专业

数字有机体 互联网控申系统 管理员手册



成都天心悦科技发展有限公司

2014年4月

版权声明

数字有机体互联网控申系统及其附属产品的版权属于成都天心悦科技发展有限公司所有。任何组织和个人未经成都天心悦科技发展有限公司许可与授权，不得擅自复制、更改该软件的内容及其产品包装。

本软件受版权法和国际条约的保护。如未经授权而擅自复制或传播本程序（或其中任何部分），将受到严厉的刑事及民事制裁，并将在法律许可的范围内受到最大可能的起诉！

版权所有，盗版必究！©2010-2019

成都天心悦科技发展有限公司

地址：成都市武侯区棕南小区

电话：028-83318559

邮编：610054

目录

1. 引言	1
1.1 编写约定.....	1
1.2 如何使用本手册.....	1
1.3 相关文档说明.....	1
1.4 术语.....	1
1.5 如何获得技术支持.....	2
2. 简介	3
2.1 数字有机体系统简介.....	3
2.2 互联网接访系统简介.....	3
2.3 主要功能和特点.....	4
3. 系统运行环境	5
3.1 硬件环境.....	5
3.2 软件环境.....	5
4. 软件安装	7
4.1 软件安装.....	7
4.2 配置通信服务软件.....	7
4.2.1 新建数据库.....	8
4.2.2 配置通信服务器（DOCS）.....	8
4.3 配置会议服务软件.....	8
4.4 配置会议管理网站.....	10
4.4.1 配置会议管理网站的数据源.....	10
4.4.2 配置会议管理网站.....	10
4.5 配置互联网控申服务.....	16
4.6 启动互联网控申系统.....	16
5. 控申管理	18
5.1 检察官用户管理.....	18
5.2 控申业务管理.....	20
5.3 预约管理.....	21
5.4 预约配置.....	23
5.5 历史登录信息.....	23
5.6 聊天室配置.....	24
6. 出错处理	25

1. 引言

1.1 编写约定

非常感谢您使用成都天心悦高科技发展有限公司的产品，本公司将竭诚为您提供最好的服务。

本手册假定用户能够理解并使用 Linux 的基本 shell 命令。

文中出现的 ‘#’号表示数字有机体系统的命令行提示符。

文中没有特特说明是批量同步数据库时，默认表示实时同步数据库。

命令格式描述中的斜体字表示应由用户填充的部分，”[]”表示命令中可选的命令参数。

为了阅读方便，文档以灰底黑框的形式呈现某些重要的配置操作。不过，由于数字有机体系统和 Windows 采用不同的字符集和文本规范，请不要直接拷贝文档中的命令行或者配置行到数字有机体系统中，请重新输入。

因软件更新，本手册可能包含技术上不准确的地方或文字错误。

本手册的内容将做定期的更新，恕不另行通知；更新的内容将会在本手册的新版本中加入。

本公司随时会改进或更新本手册中描述的产品或程序。

1.2 如何使用本手册

本文档供数字有机体互联网控申系统管理员阅读，帮助他们完成数字有机体互联网控申系统的安装和维护。

本文档分为 6 个章节，第一章即本章，介绍文档的相关内容。第二章是数字有机体互联网控申系统的简介，以帮助用户了解数字有机体互联网控申系统。第三章为系统运行环境，介绍系统安装环境。第四章为软件安装，介绍系统配置和安装方法。第五章介绍控申系统的管理。最后一章为出错处理，告诉管理人员若发现问题怎样去解决问题。

1.3 相关文档说明

本文档为数字有机体互联网控申系统的管理员手册，主要阅读对象为数字有机体互联网控申系统管理员。若想了解数字有机体互联网控申接访终端与控申业务的使用，请参考《数字有机体互联网控申系统用户手册》，一些会议系统管理网站的使用这里不再描述，详细说明请参阅《数字有机体会议系统管理员手册》。

1.4 术语

数字有机体通信服务器（Digital Organism Communication Server，缩写为 DOCS）：是

SIP 协议的认证服务器、注册服务器、定位服务器、呈现服务器、XCAP 服务器、重定向服务器、代理服务器、IM 服务器的集成者，它还实现了 DOMMS 的按域管理，域间定位、跨域访问等重要功能。

数字有机体会议服务器（Digital Organism Meeting Server，缩写为 DOMS）：DOMS 是视频会议的 MC 和 MP 的集成体，用于会议的管理与控制，外界也有 MCU 的称呼。

数字有机体互联网控申接访终端：它可以进行接访工作，还可以查看预约信息。

数字有机体控申业务管理网站：它除了具备数字有机体会议的管理功能，同时具备控申业务的管理功能。

1.5 如何获得技术支持

在您遇到问题时，请首先联系您的产品提供商。大多数问题都可以在产品提供商的技术支持人员的帮助下得以解决。

您也可以通过产品提供商致电本公司的技术服务热线：028-83318559，获得电话技术支持。您还可以发送邮件，邮件地址是：tianxinyue@126.com。如果您确实需要本公司提供上门服务，本公司将竭诚为您服务。

2. 简介

2.1 数字有机体系统简介

数字有机体系统（英文名称为 Digital Organism System，缩写为 DOS）是在刘心松教授带领下，由成都天心悦高科技发展有限公司的研发人员前后千余人次，经过三十多年的技术积累，研发成功的基础系统。

研发这种系统的原始宗旨是向生物特别是人类个体和群体的结构、机理和特性逼近，是一种人能化的新的系统模式。这种系统集成操作系统、数据库系统、大规模存储、抗毁容灾、高伸缩、高智能、高灵活、自搜索、自传播、自复制、自修复、自重构、自适应、系统间的兼容性、群体间的协作性、对资源的动态管理调度合理配置、大小新旧机器混合使用等特性为一体，是一个整体解决方案，是面向所有应用的统一的（应用）系统平台。

数字有机体系统主要由数字有机体工作平台、数字有机体抗毁容灾系统、数字有机体工作库、数字有机体大规模存储与管理系统、数字有机体安全系统组成。这是从底层作起的一个一体化平台，可以在此平台上开发任何应用，形成任何应用系统。例如现在已有的应用系统就有数字有机体流媒体系统、数字有机体监控系统、数字有机体会议系统、数字有机体网关、数字有机体管理系统、数字有机体控申系统、数字有机体侦查指挥系统等。

本文有时将数字有机体工作平台及抗毁容灾系统，数字有机体工作库及大规模存储与管理系统和数字有机体安全系统统称为数字有机体系统。数字有机体工作平台及抗毁容灾系统含盖常规操作系统但远高于常规操作系统，是一个在 Linux 之上的、面向很多应用的、统一的、人能化的应用系统平台。数字有机体工作库及大规模存储与管理系统含盖常规数据库系统但远高于常规数据库系统，是一个在 Mysql 之上的、面向很多应用的、统一的、人能化的应用数据平台。

有时将数字有机体工作平台及抗毁容灾系统简称为数字有机体工作平台甚至工作平台。

有时将数字有机体工作库及大规模存储与管理系统简称为数字有机体工作库甚至工作库。

2.2 互联网接访系统简介

在检察业务中，控告申诉是一个非常重要的业务。当前，依靠检察官和检察长在固定的时间和固定的地点进行面对面接访的方式存在效率低下，上访成本高，接访人员安全难以保证等问题。因此，急需利用信息化技术，建立互联网远程视频接访系统，实现远程类似面对面的接访；利用各种信息化的交流手段，提高控申接访业务的效率，解决偏远地方上访难，上访成本高问题，保护接访人员的人身安全。本公司基于数字有机体系统，在桌面视频会议/通信系统的基础上，开发出互联网远程接访系统。它能够很好的满足各地检察院互联网接访的需求，具有各种丰富的功能和优良的特性。

互联网接访系统属于检察业务互动栏目内容的一部分，一般是以超级链接的方式嵌在检察院官方网站中的，它是检察业务的一个子系统。数字有机体互联网控申系统软件应用当前主流的 SIP、H.323 和 RTSP 三种协议实现高清视频控申、文字聊天等功能，采用多域部署，它由会议系统服务软件、通信服务软件与控申管理网站服务、接访终端（客户端）、上访终端（客户端控件）软件构成。逻辑上，它的部署方式如图 2-1 所示。

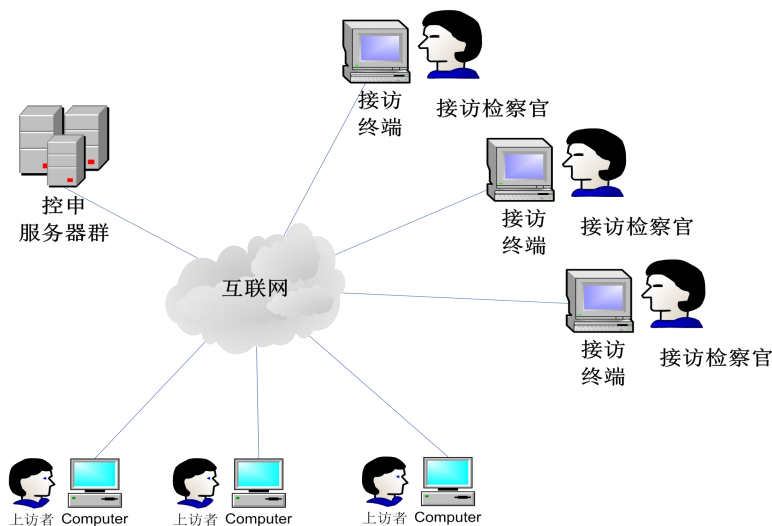


图 2-1 控申系统结构图

2.3 主要功能和特点

数字有机体互联网控申系统主要业务包括“预约接访”、“远程接访”与“聊天室接访”三种。

“预约接访”是指上访人员和检察官在网上进行预约，确定接访的形式、地点和时间，并通过预先沟通，使接访检察长或者检察官了解来访人员的诉求，从而更好的解决来访人员的问题，提高接访效率，降低接访成本。

“远程接访”指上访人员通过远程接访页面以文字、视频的方式与接访人员相互交流，完成上访。系统将自动对接访过程进行录音录像和记录，解决历史接访回溯问题。

“聊天室接访”是指多个来访人员通过聊天室页面以文字、视频的方式与接访人员交流，完成上访。这种形式更适合回答公众共同关心的问题。

本系统有如下功能和特点：

- 具备容灾的功能；
- 支持 SIP、H.323、RTSP 三大标准主流协议，并可互联互通；
- 接访文件归档；
- 接访信息统计；
- 实时监控在线控申与监控摄像头；
- 完整的会议服务器、通信服务器、网关组件；
- 支持预约接访；
- 支持远程接访及聊天室接访；

- 友好的用户管理界面。

3. 系统运行环境

3.1 硬件环境

构建互联网控申接访系统至少需要两台服务器。一台服务器用作通信服务器和媒体代理服务器，以满足互联网用户和检察官通信的需要。另一台服务器作为会议服务器，用于实现支持音视频的聊天室接访。

通常，需要将通信服务器部署在公网内，使用公网的 IP 地址。这样互联网上的来访者可以通过该服务器和部署在内部网络中的检察官接访终端交互。而会议服务器可以部署在内部网络中，同时其上部署业务数据库，以增强敏感数据的安全性。通信服务器上不保存任何敏感数据，因此不存在安全性问题。

当然，如果系统的接访业务非常繁重，也可以采用多台服务器人能化服务的方式，从而扩充系统的服务能力。

安装互联网控申系统的服务器的最低配置如表 3-1 所示，推荐配置如表 3-2 所示。

表格 3-1 系统最低配置

项目	配置
CPU	双核心，主频 1.5GHz 以上
内存	2GB 以上
硬盘	空余量不小于 10GB
网卡	100 兆网络接口

表格 3-2 系统推荐配置

项目	配置
CPU	双路 8 核心高性能 CPU，主频达到 2.0GHz 以上
内存	16GB 以上服务器专用内存
硬盘	空余量不小于 10GB
网卡	双千兆网络接口
电源	冗余电源

3.2 软件环境

本系统需要运行在数字有机体工作平台和数字有机体工作库上，因此请先确定要安装

的服务器上已经安装了上述系统。在数字有机体工作平台中已经包含了 java 虚拟机，可以满足系统运行需求。

不建议在非数字有机体工作平台上部署数字有机体互联网控申系统。因为这将使得系统不再具备许多关键的特性，例如抗毁容灾等。

4. 软件安装

互联网控申系统要使用会议系统的视频服务，因此配置互联网控申系统前先要配置会议系统的相关服务软件。通信服务器、会议管理 web 服务器和会议服务器都需要配置后才能正常使用。它们之间有一定的依赖关系，配置顺序是先配置通信服务器（DOCS），然后配置 MCU、会议管理网站，最后配置互联网控申服务。

4.1 软件安装

安装的软件有会议系统安装包（DosMCU）和通信服务软件安装包（DOCS）。它们需要安装在不同的服务器上。其中 DosMCU 的安装包中包含会议服务软件、会议服务管理网站和互联网控申服务管理网站。

1) 安装会议系统 rpm 包

该软件包安装在会议服务器上，提供会议系统管理、聊天室和控申业务网站服务。

下载 RPM 安装包 DosMCU-1-2.x86_64.rpm（包括 DosMCU 与会议网站 meeting），然后输入安装指令：

```
#rpm -ivh --nodeps DosMCU-1-2.x86_64.rpm
```

如果已经安装过该软件包将报错，可以先卸载后重新安装。如果是 I386 服务器，请使用相应的安装包。这里的安装包是 x86 的 64 位机的。

2) 安装通信服务器 rpm 包

该软件包安装在通信服务器上，用于实现检察官和网民的通信。

下载 RPM 安装包 DOCS-1-2.x86_64.rpm（包括 DOCS 与数据库 global_docs、local_docs），然后输入安装指令：

```
#rpm -ivh --nodeps DOCS-1-2.x86_64.rpm
```

卸载它们请输入指令：

```
#rpm -e DosMCU-1-2.x86_64.rpm  
#rpm -e DOCS-1-2.x86_64.rpm
```

4.2 配置通信服务软件

互联网控申接访系统使用两个数据库。数据库的安装脚本在通信服务器的安装目录之下，配置通信服务器将新建数据库和修改通信服务配置文件。

4.2.1 新建数据库

数字有机体互联网控申系统使用两个数据库来保存系统的基本信息。在通信服务器上进入 DOCS 的安装目录“/usr/local/docs/sbin”，然后执行“install_db”脚本安装控申数据库。按照如图 4-1 所示的向导提示，正确地输入信息即可新建数据库。

```
root@server164:/usr/local/docs/sbin# ./install_db
Input database access USERNAME :dba
Input database access PASSWORD :sql
Input database access HOST IP :192.168.2.210
You have inputed:[dba@sql//192.168.2.210]
Input global database NAME :global_docs
Input local database NAME :local_docs
Do you wish to install database? [Y..N] [N]:
Y
Start install database [global_docs]
Start install database [local_docs]
End install database
```

图 4-1 新建数据库

注意：输入的数据库名、授权账号与密码一定要记下来，在配置通信服务器和会议服务器时将用到它们。

其中，“global database”被称为全局数据库，主要用于保存系统基本信息。”local database”被称为本地数据库，主要用于保存本地的业务信息。

4.2.2 配置通信服务器（DOCS）

进入通信服务软件的安装目录“/usr/local/docs/sbin”执行“config_docs”脚本，按照脚本向导提示配置 DOCS。配置向导如图 4-2 所示，DOMAIN 为本机的 IP 地址或者域名，数据库名、用户名和密码构成对以上新建数据库的访问权限。

```
root@server164:/usr/local/docs/sbin# ./config_docs
Input the DOMAIN name :192.168.1.164
Input the DATABASE name :local_docs
Input the database access HOST ADDRESS :192.168.1.164
Input the database access USERNAME :dba
Input the database access PASSWORD :sql
Do you wish to configure the file? [Y..N]:Y
```

图 4-2 配置 DOCS

4.3 配置会议服务软件

会议服务软件采用网页的形式来配置系统。管理员可以按照以下步骤配置会议服务软件：

- (一) 在安装 DosMCU 的服务器上找到目录“/usr/local/bin/DosMCU”，执行指令“./dosmcustart”，启动会议服务器；

(二) 然后打开浏览器，网址是“http://DosMCU.host.IP/”，将显示如图 4-3 所示的页面。其中，“DosMCU.host.IP”表示 DosMCU 服务器的域名（如 db.txy.com）或主机 IP 地址。初始的端口为“80”或者“1719”。如果初始端口是“80”，为了避免和其它 WEB 服务使用的端口相冲突，建议修改此端口为“1719”。图 4-4 是浏览器访问会议服务软件配置网页的画面。

参数配置

用户登陆名	<input type="text"/>
登陆密码	<input type="password"/>
Http端口	<input type="text" value="1719"/>
本域数据库主机	<input type="text" value="192.168.2.210"/>
本域数据库名	<input type="text" value="local_docs"/>
本域数据库用户名	<input type="text" value="dba"/>
本域数据库用户密码	<input type="password"/>
Log Level	<input type="text" value="5"/> 1=Fatal only, 2=Errors, 3=Warnings, 4=Info, 5=Debug
全局数据库主机	<input type="text" value="192.168.2.210"/>
全局数据库名	<input type="text" value="global_docs"/>
全局数据库用户名	<input type="text" value="dba"/>
全局数据库用户密码	<input type="password"/>

图 4-3 配置会议服务器的数据源

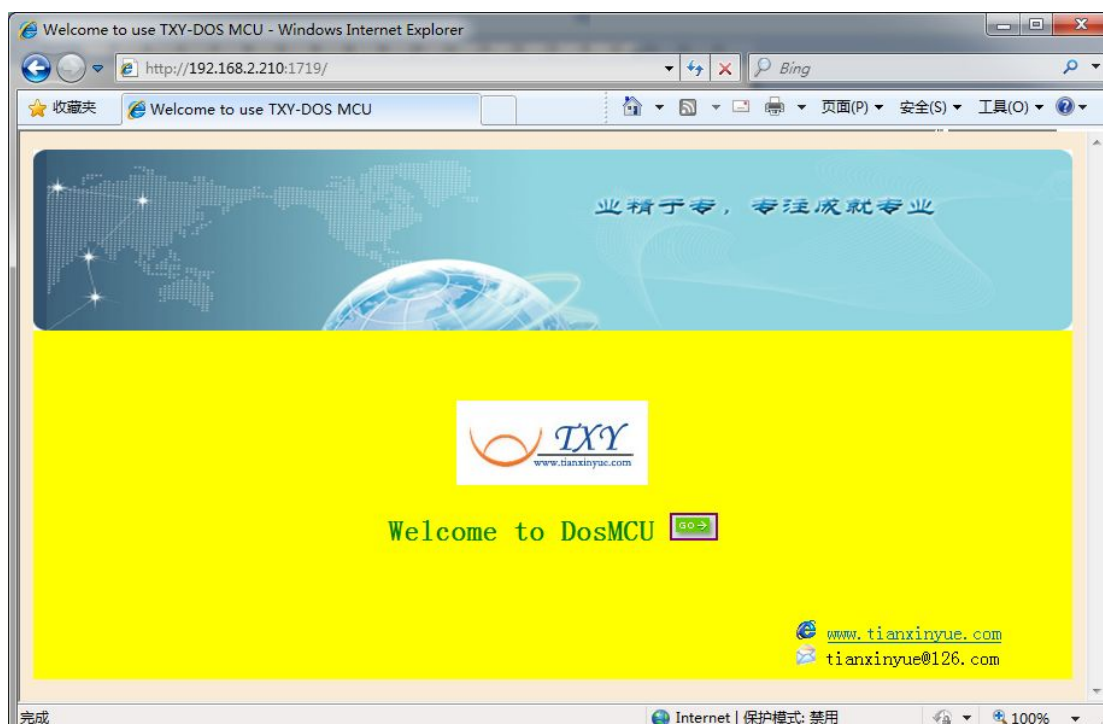


图 4-4 进入配置 MCU

点击“GO”按钮进入设置页面，如图 434 所示。修改数据源的方式如下：

- 1) 修改 HTTP 端口为 1719，避免 80 号端口与其他服务冲突；
- 2) 配置本域数据库信息，本域数据库主机、数据库名称（如 txy_com_docs）、数据库访问名称（如 tdba）、数据库访问密码（如 tsql）；
- 3) 配置全局数据库信息，全局数据库主机、数据库名称（如 global_docs）、数据库访问名称（如 gdba）、数据库访问密码（如 gsql）；
- 4) 配置结束后，点击提交。

(三) 重新启动程序“DosMCU”后配置生效。

4.4 配置会议管理网站

互联网控申系统要使用视频会议系统的音视频服务，因此需要配置会议系统相关的软件。首先，配置会议系统管理网站的数据库访问地址和权限；其次，启动会议系统管理网站；最后进入会议系统管理网站，配置控申域、MCU 服务。

4.4.1 配置会议管理网站的数据源

会议系统需要使用两个数据库，一个是全局数据库，一个是本域数据库，以下的文件只配置全局数据库，本域数据库的配置将在新建控申会议域时再配置。配置文件的路径为“/usr/local/tomcat/meeting/WEB-INF/classes/com/tianxinyue/hibernate.cfg.xml”。配置时，需要配置数据库的用户名、密码、主机地址和数据库的名称，如图 4-5 所示：

```
<session-factory>
    <property name="hibernate.connection.provider_class">
        org.hibernate.connection.C3P0ConnectionProvider
    </property>
    <property name="connection.username">dba</property>
    <property name="connection.password">sql</property>
    <property name="connection.url">
        jdbc:mysql://localhost:3306/global_docs
    </property>
    <property name="dialect">
        org.hibernate.dialect.MySQLDialect
    </property>
    <property name="connection.driver_class">
        com.mysql.jdbc.Driver
    </property>
</session-factory>
```

图 4-5 会议管理系统数据库配置

4.4.2 配置会议管理网站

建立一个新的互联网控申域只能由系统管理员完成，系统超级用户的账号为“admin”，初始口令为“123456”。

在启动会议管理 WEB 服务器后,即可在浏览器中输入会议管理 WEB 服务器的网址来登录系统。登录地址为 http://web_server_ip:8080/meeting/。其中“web_server_ip”为会议管理 WEB 服务器的 IP 地址。如果已经映射域名也可以使用域名。Tomcat 服务器的默认服务端口为 8080,。如果已经配置为其他端口则需要相应修改,如图 4-6 所示。



图 4-6 互联网控申系统管理网站登录界面

注意: 需要勾选“超级管理员”选框才能以系统管理员身份登录。以系统管理员身份登录后,单击“系统配置”页面,将显示如图 4-7 所示的界面。在该界面上可以管理系统的域、服务器、组织结构,并可以向全系统用户广播消息。



图 4-7 系统管理员登录后的主界面

4.4.2.1 添加域基本信息

新增域的第一步是添加一个域。在“域管理”页面的底部有“添加区域”的按钮。点击该按钮即弹出添加区域的对话框，如图 4-8 所示。添加域需要填写新域的域内数据库名、访问帐户和口令，这些是在导入本域数据库时设置的，请按照当时的设置填写即可。域名是访问通信域的名字。如果没有使用域名服务器来映射域名，建议采用域通信服务器的 IP 地址作为域名。MCU 服务器地址建议采用虚拟 IP 地址或者域名地址，以便可以在多台会议服务器间自动映射。如果只有一台会议服务器则只需给出它的 IP 地址即可。数据库服务器可以填写 localhost，也可以填写具有本域数据库副本的一台服务器。填写完成后，点击“添加”按钮即可保存信息。

图 4-8 添加通信域



图 4-9 服务器管理的界面

4.4.2.2 添加域内的所有服务器

新增域的第二步是配置域中部署的服务器。这里指通信服务器和会议服务器。点击“服务器管理”页面，即可管理服务器，如图 4-9 所示。在页面的底部有按钮“添加服务器”。点击该按钮即弹出添加服务器的对话框，如图 4-10 所示。



图 4-10 添加域内服务器

这里最重要的是 IP 地址，它是会议服务器启动时核对的信息，不能配置错误。

4.4.2.3 添加域对应的组织部门

如前所述，一个通信域必须对应一个顶级部门。因此，必须添加域对应的组织部门，否则用户无法注册到该通信域，也无法登录该通信域。选择“组织结构管理”页面，在页面底部有“添加部门”按钮。点击该按钮即弹出确认对话框，确认后弹出“新增部门”对

话框，如果 4-11 所示。



图 4-11 添加域对应的顶级部门

需先选择顶级部门对应的域，即前面新增加的域。然后输入顶级部门的名称即可。要注意的是，一个域不能对应多个顶级部门，否则将使得系统混乱，并且无法删除错误的部门。

4.4.2.4 为互联网控申域创建域管理员并授权

现在需要为新增的域配置一个域管理员，以便他可以进一步配置域内的设置，并负起管理域内用户的责任。点击“用户权限”页面，即可进入如图 4-12 所示的界面。先在组织结构列表中选中新增域的组织结构，可以双击展开该组织结构。同时，部门用户列表中将显示对应部门已有的用户，可以在一级部门内直接创建域管理员的账号。



图 4-12 设置域管理员

在页面的底部有“添加用户”按钮。点击该按钮即弹出添加用户对话框（详细介绍参见 7.5 节用户管理）。完成添加用户后，即可在部门用户列表中选中要设为域管理员的用户，然后点击右键打开右键菜单，如图 4-12 所示。点击菜单中的“设为域管理员”即可将选中的用户设为域管理员。

现在需要重新启动 WEB 服务器，以便系统可以重新读取新配置的域信息，否则无法登录到新配置的域。

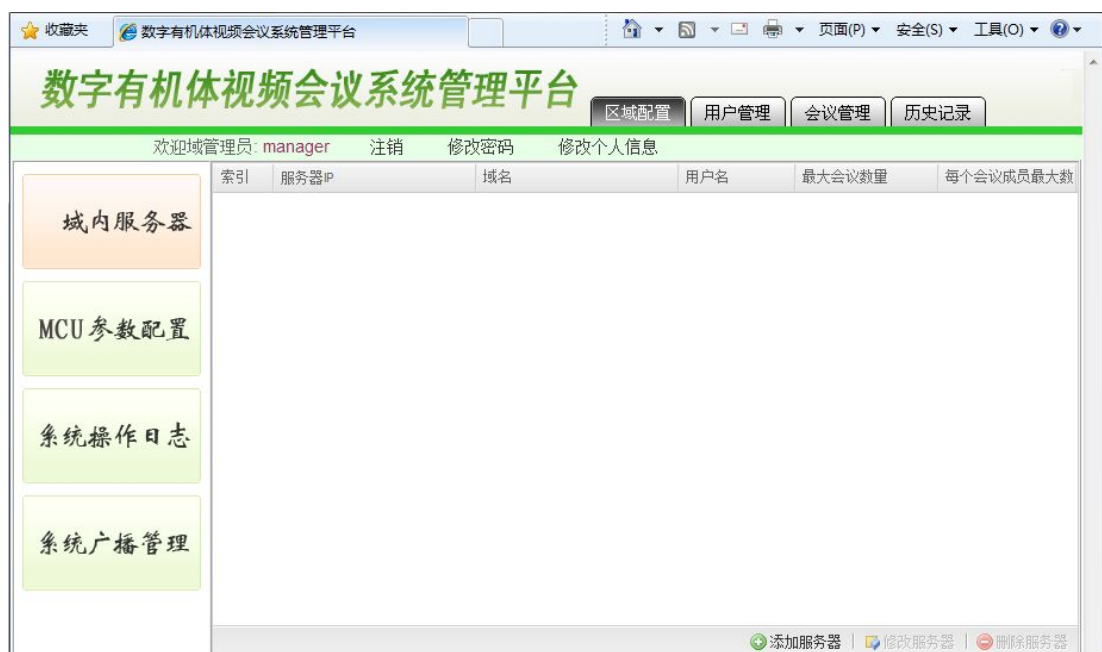


图 4-13 域管理员登录后的页面

现在，注销系统管理员的登录，重新用域管理员账号登录系统，则进入如图 4-13 所示的管理界面，这就是域管理员看到的主界面。在这里域管理员可以进行本域的配置，并管理用户、会议和历史记录等。这里只介绍如何配置会议服务器账号和如何配置会议服务参数。

4.4.2.5 配置域的会议服务器

每台会议服务器需要一个账号，以便通信服务器可以找到它。这个账号和普通用户的账号是相同的。您可以直接注册一个普通用户账号作为会议服务器的账号，但是会议服务器使用的账号请不要分配给任何用户使用。

在图 4-13 中，选择“域内服务器”页面后，页面底部有“添加服务器”按钮。点击该按钮，将弹出的添加服务器对话框，如图 4-14 所示。这里只能选择超级管理员添加的系统服务器。然后设置服务器的账号和密码。允许最大会议数和每个会议成员最大数是用来防止服务器过载的限制。请根据服务器的性能来设置。

通信服务器无需添加，而且它也不需要用户账号。



图 4-14 添加域内会议服务器



图 4-15 MCU 参数配置

4.4.2.6 MCU 参数配置

现在设置域的会议服务器的运行参数，即 MCU 参数。域内数据库中已经有一条信息，但是可能是不正确的，因此必须修改为正确配置。在图 4-13 上点击“MCU 参数配置”页面即可显示已有的参数配置。在页面的底部点击‘修改 MCU 配置’即弹出如图 4-15 所示的页面。注意需要先点击“MCU 配置信息”显示表后，“修改 MCU 配置”按钮才能生效。

可以根据需要修改 MCU 的配置，最后点击“修改 MCU 配置”按钮保存信息即可。

4.5 配置互联网控申服务

在接访检察官使用聊天室功能之前，需要先配置聊天室的参数。接访检察官通过网址

http://DosMCU.host.IP:8080/meeting/book_login.jsp 登录系统，进行控申业务管理。其中一项功能即是配置聊天室的参数，其界面如图 4-16 所示。

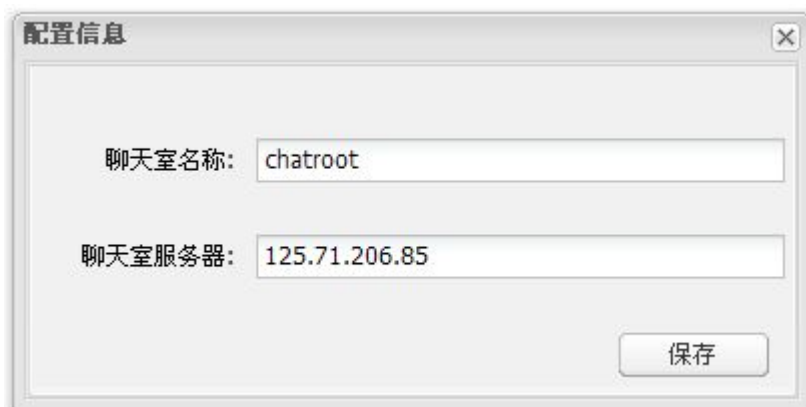


图 4-16 聊天室配置

在互联网接访的部署结构中，会议服务器通常不直接部署在广域网上，而是由通信服务器将广域网上的通信中转到会议服务器。因此，聊天室服务器需要配置为通信服务器的公网 IP 地址。如果会议服务器也部署在公网上，则可以直接使用会议服务器作为聊天室服务器。请根据部署情况填写聊天室服务器的 IP 地址。

4.6 启动互联网控申系统

启动数字有机体多媒体互联网控申系统需要按照顺序启动数字有机体工作库、会议管理 WEB 服务、通信服务和会议服务，主要的步骤描述如下。

- (1) 启动数字有机体工作库，启动方式如图 4-17 所示，正确启动后显示“done”字符串；

```
server100: #  
server100: # mysql.server start  
Starting MySQL done  
server100: #
```

图 4-17 启动数据库

- (2) 登陆部署会议管理 WEB 服务的服务器，启动 Tomcat 服务。启动服务的方式很多，例如采用简单的指令 `service tomcat6 start`；


```

root@server214:/usr/local/docs/sbin# ./start
root@server214:/usr/local/docs/sbin# loading modules under /usr/local/docs/lib/D
OCS/modules/:/usr/local/docs/lib/DOCS/modules_k/
Listening on
      udp: 127.0.0.1:5060
      udp: 192.168.2.214:5060
      tcp: 127.0.0.1:5060
      tcp: 192.168.2.214:5060

Aliases:
      tcp: server214:5060
      tcp: localhost:5060
      udp: server214:5060
      udp: localhost:5060

root@server214:/usr/local/docs/sbin# pidof DOCS
6827 6826 6825 6824 6823 6822 6821 6820 6819 6818 6817 6816 6815 6814 6813 6812
6811 6810

```

图 4-18 启动 DOCS

- (3) 登陆通信服务器，启动通信服务软件，启动方式如图 4-18 所示。正确启动后，执行系统指令“pidof DOCS”可以查看到多个进程号。有时启动较慢，如果最终启动失败，常见错误是不能连接上数据库。
- (4) 登陆会议服务器，启动 DosMCU 服务，启动方式如图 4-19 所示。MCU 配置正确才能够打印出“server options begin”等字样。如果没有该字样，有三种可能：第一是 DosMCU 的数据源没有配置正确，第二是域管理员没有给本 DOMS 服务器正确配置一个注册账号，第三是数据库故障（包括数据库服务器未启动和数据库本身不存在）。

```

server100:/usr/local/bin/DosMCU # ls
CVS DosMCU dosmcutl dosmcustart dosmcustop image log l
server100:/usr/local/bin/DosMCU # ./dosmcustart
Daemon started with pid 28685
===== server options begin =====
LoginName: mcu100
LoginPassword: 123456
Domain: 192.168.0.101
DisableCodecs:
RegisterTTL: 300
RegisterMode:
SIPListenPort: tcp$*: 5060
H323ListenPort: tcp$*: 1720
GWHost:
GWIdentifier: 0
NoFast: 0
Translate: 0.0.0.0
PortBase: 0
PortMax: 9999
TcpBase: 0
TenMax: 99

```

图 4-19 启动 DosMCU

5. 控申管理

互联网控申系统的管理主要包括接访检察官用户管理和控申业务管理两个部分，其余的管理部分属于会议系统的管理功能，如有需要，请参阅数字有机体会议系统的用户手册。

5.1 检察官用户管理

互联网控申系统的用户分为两类，一类是接访检察官，另外一类是上访用户。其中上访用户是通过接访页面登录的，登录时系统会根据用户输入的真实姓名和身份证号码自动生成一个账号。接访检察官的账号需要人工添加。本小节介绍的是接访检察官的用户管理。

选择管理员界面右上角的‘用户管理’按钮进入该域用户管理界面，域管理员可以查看和管理该域的用户信息，该界面如图 5-1 所示。



图 5-1 用户管理

左侧是本域的组织结构，可以双击部门展开或者收拢其子部门。选中一个部门后，在“选定部门用户列表显示区”显示该部门的用户，选择一个用户即可对该用户进行管理。如果部门的用户很多则可以使用“用户列表换页工具栏”的按钮切换显示页。

在用户列表中选择用户后点击右键打开用户列表右键菜单，选择“设为会议定制员”菜单可以将一个普通用户设为本域的会议定制员，反之则取消。一个域可以有多个会议定制员。

选中用户后可用“用户增删工具栏”的“删除”按钮删除该用户，确认对话框如图 5-2 所示，点击“是”按钮后该用户就被删除。

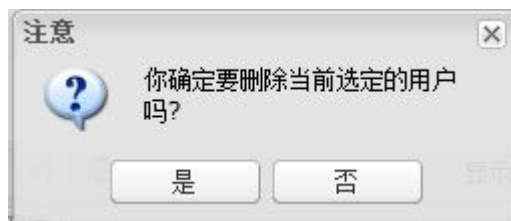


图 5-2 删除用户确认对话框

也可以点击“添加用户”按钮添加一个新用户，添加新用户的对话框如图 5-3 所示。

图 5-3 域管理员添加用户对话框

用户的基本信息是必须填写的，并记下用户的账号和密码，以便告知账号的使用者。用户名必须是英文和数字，昵称可以使用中文，建议尽量不要采用特殊字符。所属部门将自动填写，即当前在组织结构选中的部门。

用户详细信息可以根据需要填写，最后点击“添加”按钮就添加了新用户。注意，点击“关闭”按钮将放弃添加用户，输入的信息将丢失。

选定用户后还可以修改用户信息，修改用户密码和变更用户所属部门。图 5-4 的用户管理功能动态显示区显示的就是用户信息。可以在这里修改用户信息，然后点击“更新信息”按钮保存修改后的用户信息。

选中用户后，点击用户管理功能页面头中的“修改密码”就将看到如图 5-4 所示的修改用户密码界面，在这里输入用户的新密码后确认接口修改掉用户的密码。



图 5-4 设定用户密码

如果需要将用户变更到其他部门，可以点击“部门变更”页面，将看到如图 5-5 所示的界面。



图 5-5 变更用户所属部门的界面

需要先在左边选择用户将变更到的部门，然后点击“添加”按钮添加到右边“所属部门”，在选择要移除的部门，点击“删除”按钮将其移除。一个用户可以属于多个部门。

5.2 控申业务管理

接访检察官通过网址 http://DosMCU.host.IP:8080/meeting/book_login.jsp 登录，进行控申业务管理。图 5-6 是控申业务管理的登录网页，接访检察官能够使用帐号登入。



图 5-6 接访检察官控申后台登录

5.3 预约管理

接访检察官登录成功后，进入图 5-7 所示的管理界面。首页是预约管理，其次还有预约配置、历史登录信息、聊天室配置。预约管理把预约分为“已回复”和“未回复”两类信息。两类信息都提供检索，方便查找。

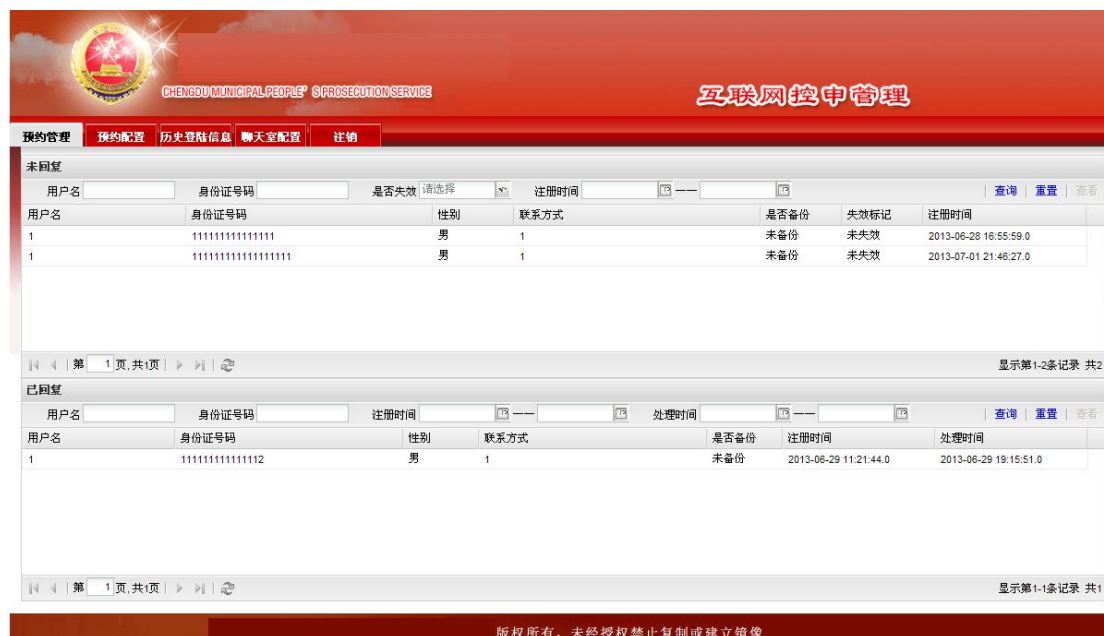


图 5-7 预约管理

两种预约都可以通过右上角的“查看”按钮（或者双击）来浏览详细信息。接访检察官在查看未回复的预约详细信息后，可以对其进行打印、回复，也可下载上访者的上传文件。图 5-8 为未回复预约的详细信息表单，表单的下边有多个操作按钮，点击回复按钮后

弹出预约回复编辑窗口，如图 5-9 所示。

人民检察院

检察长预约接访申请表

申请人	姓名	张三	性别	男	年龄	30
	单位	xxx发展有限公司			职务	老板
	住址	成都市金牛区			联系电话	73345678
	身份证号码	500240198301085238				

申请事由：
保密。

申请人(签名):
 年 月 日

图 5-8 预约详细信息

预约回复

上访者姓名: 性别:

上访事由:

保密。

回复信息:

你的问题我们正在处理。

图 5-9 预约回复

5.4 预约配置

预约配置页面实现预约业务的一些参数配置，如图 5-10 所示。它需要限制用户多少天可以预约一次，一个预约申请有效期是多少天，统计用户访问量的时间限制。

The dialog box titled '配置信息' (Configuration Information) contains the following fields and labels:

- 预约限制:** Input field with value '50'. Label: 限制用户多少个天能进行一次申请
- 失效配置:** Input field with value '20'. Label: 一个申请的有效期/天
- 统计时间限制:** Input field with value '1'. Label: 统计用户访问量的限制时间

Below the fields, there is a note: 以上时间的单位为天 (The above time units are in days).

A '保存' (Save) button is located at the bottom right of the dialog.

图 5-10 预约配置

5.5 历史登录信息

The page header includes the Chengdu Municipal People's Procuratorate logo and the text: 成都 检察 CHENGDU MUNICIPAL PEOPLE'S PROSECUTION SERVICE 互联网控申管理.

The navigation menu contains: 预约管理, 预约配置, 历史登录信息 (selected), 聊天室配置, 注销.

The main content area is titled '历史登陆' (History Login) and includes search filters for '用户名' (Username) and '身份证号码' (ID Number), with '查询' (Search) and '重置' (Reset) buttons.

用户名	身份证号码	登陆时间	登陆主机
没有记录			

At the bottom, there is a footer: 版权所有，未经授权禁止复制或建立镜像.

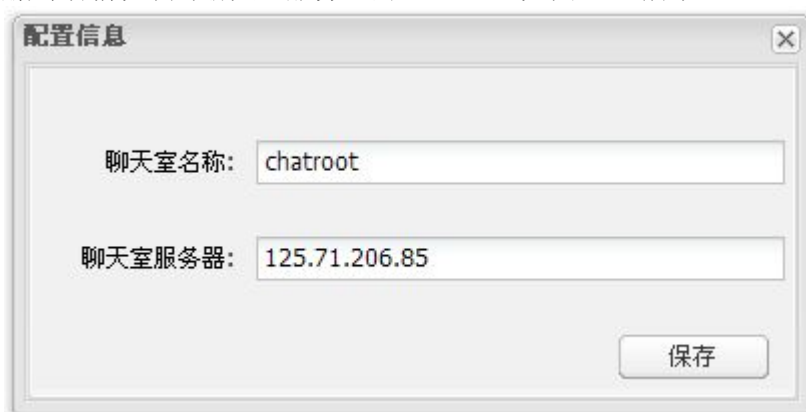
图 5-11 历史登录信息

如图 5-11 所示，历史登录信息是针对互联网控申接访和聊天室接访的。它记录了上访者（由身份证号码和姓名确定）每次登录的时间和主机。其中记录的登录信息时间范围是

由统计用户访问量的时间限制来确定的,超出该时间范围登录历史信息将被系统自动销毁。通过本页面,接访检察官能够快速检索出哪些用户经常使用点对点接访或者是聊天室接访。

5.6 聊天室配置

在互联网接访的部署结构中,会议服务器通常不直接部署在广域网上,而是由通信服务器将广域网上的通信中转到会议服务器。因此,聊天室服务器需要配置为通信服务器的公网 IP 地址。如果会议服务器也部署在公网上,则可以直接使用会议服务器作为聊天室服务器。请根据部署情况填写聊天室服务器的 IP 地址,如图 5-12 所示。



The image shows a dialog box titled "配置信息" (Configuration Information). It contains two input fields: "聊天室名称:" (Chatroom Name) with the value "chatroot" and "聊天室服务器:" (Chatroom Server) with the value "125.71.206.85". A "保存" (Save) button is located at the bottom right of the dialog box.

图 5-12 聊天室配置

6. 出错处理

如果在使用本产品时，您发现了某些缺陷与不足，或是需要帮助，请及时致函我们。我们的电子邮箱是：tianxinyue@126.com。

要想获取最新的在线用户手册和了解最新的相关信息，您可访问我们的公司 Web 站点 www.tianxinyue.com。